

A TÁJÉPÍTÉSZETI ÉS TÁJÖKOLÓGIAI DOKTORI ISKOLA MINŐSÉGBIZTOSÍTÁSI RENDSZERE 2023.09.29.

A doktori képzés minőségirányításának alapelvei

A doktori képzés minőségirányítási rendszerének kialakításakor olyan alapelvek érvényesítésére és olyan módszerekre van szükség, amelyek – a felsőoktatási törvény és a Magyar Felsőoktatási Akkreditációs Bizottság megszabta követelményrendszerrel összhangban – kellő garanciát jelentenek arra, hogy a doktorjelöltek tudományos teljesítménye elérje a tudományáguk vezető nemzetközi műhelyeiben fokozatot szerzők színvonalát. Ezért a minőségirányítási rendszer működtetése során az alábbi elvek érvényesítésére törekszünk.

1. *A szakmai kontroll elve.* A doktori képzés egészében érvényesíteni kell a nemzetközi és hazai szakmai, illetve tudományos közvélemény kontrollját.

Módszer: külső (társ-egyetemi, illetve vezető szakmai körök) és külföldi opponensek, társtémavezetők, szakértők bevonása.

E téren jelentős előrelépést jelentene a Felsőoktatás-fejlesztési Koncepcióban vázolt modell, a professzionális doktori fokozat bevezetése, mert jelenleg nincs mód opponensnek vagy bizottsági tagnak felkérni olyan szakembert (akár hazait, akár külföldit), aki a szakma elismert képviselője, gyakorlója, fejlesztője, de nem rendelkezik PhD fokozattal.

2. *A benchmarking elve.* Lényege, hogy a minőségirányítás egésze során folyamatosan figyelemmel kísérjük a hasonló profilú vezető külföldi és hazai műhelyekben folyó doktori képzést, az ott tanuló doktoranduszok tudományos teljesítményét.

Módszer: publikációs mutatószámok összevetése, követelményrendszer emelése, illetve a szakterületi jellemzők és követelmények finomítása a nemzetközi áttekintés alapján.

3. *A tudományetikai követelmények figyelembevételének elve.* A minőségirányítási rendszer kialakítása és működtetése során messzemenősen érvényesíteni kell a Magyar Tudományos Akadémia Tudományetikai Bizottságának állásfoglalásait.

Módszer: A hivatkozások rendszeres ellenőrzése.

4. *A nyilvánosság elve.* Arra törekszünk, hogy a minőségirányítási rendszer minden egyes lépésében a szakmai, tudományos közvélemény széles körű tájékoztatását megvalósítsuk.

Módszer: eredmények közzététele az interneten, kari honlapon. doktoranduszi fórumok, workshopok, konferenciák rendezése, publikációk támogatása saját idegen nyelvű publikációs lehetőség biztosításával (4D Journal of Landscape Architecture and Garden Art) és/vagy hazai/külföldi konferencia teljes cikkek (full paper), cikkek kiadásának támogatásával.

E téren gondot jelent az, hogy a Közép-Magyarországi régióban nincs vagy igen kevés kutatási pályázat van, ami az itt lévő doktori iskolák kutatási és publikációs outputja szempontjából ez mindenképp problematikus.

5. *A visszacsatolás elve.* A minőségirányítási rendszer kialakításával és működtetésével az a célunk, hogy a doktori képzésben résztvevő oktatók, témavezetők és a Doktori Iskola tanácsának tagjai folyamatos visszajelzést kapjanak tevékenységük színvonaláról.

Módszer: hallgatói véleményezési rendszer

A hallgatói értékeléshez használt tantárgyi adatlap az 1. mellékletben található. ez lehetőséget ad a doktorandusznak arra, hogy minden tantárgyat, s ennek keretében az oktatót is értékelje, az egyetemi HALVEL rendszertől függetlenül, kicsit elmélyültebben.

6. *A minőség-központúság elve.* A minőségirányítási rendszer kialakításával és működtetésével el kívánjuk érni, hogy mind hallgatónk, mind oktatóink igény szintje folyamatosan növekedjék önmagukkal és környezetükkel szemben, törekedjenek az új tudományos eredmények elérésére, ugyanakkor váljon értékrendjük integráns részévé a tudománnyal szembeni alázat, gondolkodásuk egyik alappillérvé a kezdeményező készség és a kreativitás. Természeti, ökológiai rendszerekben gondolkodva, azaz a tájépítészet és a tájökológia tudományterületen járva a kutatói hozzáállás alapelve nem lehet más, mint a természeti és a társadalmi folyamatokat tekintetbe vevő szemlélet és az alkotói, fejlesztői, kreatív kutatói gondolkodás.

Módszer: számonkérési és jutalmazási rendszer fejlesztése, egyetemi és doktori iskolai szinten, például a kiemelkedően eredményes témavezetők és doktoranduszok jutalmazása, további munkájuknak belső pályázatos formában való támogatása.

7. *A szellemi tulajdon védelmének elve.* A minőségirányítási rendszer fejlesztésének is hozzá kell járulnia, hogy az egyetemi doktori képzés a jövőben is álljon teljes összhangban az Európai Uniónak és a Magyar Köztársaságnak a szellemi tulajdon védelmére irányuló törekvéseivel.

Módszer: szellemi alkotások megfelelő jogi védelme, tájékoztatók.

8. *Az egyéni felelősség érvényesítésének elve.* A tudományos iskola kialakítása és működtetése csapatmunka, de ez csak akkor lehet sikeres, ha egyértelműen tisztázott, kinek mi a feladata és felelősségi köre a képzés és kutatás folyamatában.

Módszer: Felelősségi- és hatáskörök pontos definíciója, követelményrendszer folyamatos fejlesztése.

9. *A folyamatok dokumentálásának elve.* A doktori képzéssel kapcsolatos valamennyi döntési pontról készüljön dokumentáció. Ezek ellenőrzése a minőségirányítási rendszer alapvető feladata. A doktori képzés egészén belül fontos célkitűzés, hogy a képzésben érintett oktatók adminisztratív terhelése tartósan ne növekedjék a minőségirányítási rendszer kialakítása és működtetése folyamán.

Módszer: Formanyomtatványok rendelkezésre bocsátása, rendszeres tájékoztatók, ellenőrzés.

10. *A hatékonyság elve.* Az egyetem rendelkezésére álló erőforrások koncentrálásának célkitűzésétől vezérelve el kell érni, hogy a hallgatók a képzés során az adott témában a legfelkészültebb oktatók irányításával, a legjobban felszerelt kutatóhelyeken végezhesék tanulmányaikat. A doktorképzésben is a költséghatékonyságra kell törekedni. Ez magában foglalja a költségek folyamatos figyelemmel kísérését és az eredmény/ráfordítás viszony elemzését.

Módszer: erőforrások- célok vizsgálata, felvételi és értékelési rendszer javítása.

11. *A gyakorlati alkalmazhatóság elve.* A Doktori Iskola működése során messzemenően figyelembe vesszük, hogy a disszertációk témaválasztása és a kutatások eredményei segítik-e a társadalmi-gazdasági kérdésekre adott válaszok megfogalmazását.

Módszer: nemzetközi és hazai időszerű kérdések rendszeres elemzése, illeszkedés biztosítása ezekhez a témák és a módszerek kijelölésében. Különösen nagy jelentősége lehet itt a szakmagyakorlók körével való folyamatos kapcsolattartásnak, a tervezéseméleti, módszertani fejlesztések érvényre juttatásának pl. a hazai jogszabályi és szakmai kontroll megújítása, szervezése terén.

A minőségirányítási rendszer elemei a doktori képzés és fokozatszerzés folyamatában:

— a képzési struktúra kialakítása,

- a tantárgyi tematikák és a számonkérés rendjének kidolgozása, alkalmazása,
- a képzés meghirdetése,
- az oktatók és a témavezetők kiválasztása,
- a felvételi vizsga előkészítése, lebonyolítása, egyéni felkészüléssel fokozatszerzésre jelentkezők elbírálása,
- a PhD hallgatók téma- és tantárgyválasztásának irányítása,
- a PhD hallgatók tanulmányi előmenetelének figyelemmel kísérése, nyilvántartási rendszer kialakítása és működtetése,
- a doktorandusz/doktorjelölt és a témavezető kapcsolata,
- a doktorandusz/doktorjelölt és a fogadó tanszék (kutatóhely) kapcsolata,
- belföldi és külföldi tanulmányút,
- a doktoranduszok és doktorjelöltek rendszeres beszámoltatása,
- a kutatási témavezető beszámoltatása,
- a doktorjelöltek publikációs és szakmai tevékenységének értékelése,
- a doktori szigorlat előkészítése és lebonyolítása,
- a disszertáció-tervezet benyújtása és védeése (műhelyvita),
- a disszertáció benyújtása és védeése,
- a doktori fokozat odaítélése,
- az oktatás hallgatói értékelése,
- infrastrukturális feltételek megteremtése,
- a fokozatot szerzettek véleményének felmérése,
- a fokozatot szerzettek nyilvántartása és végzés utáni kapcsolattartás.

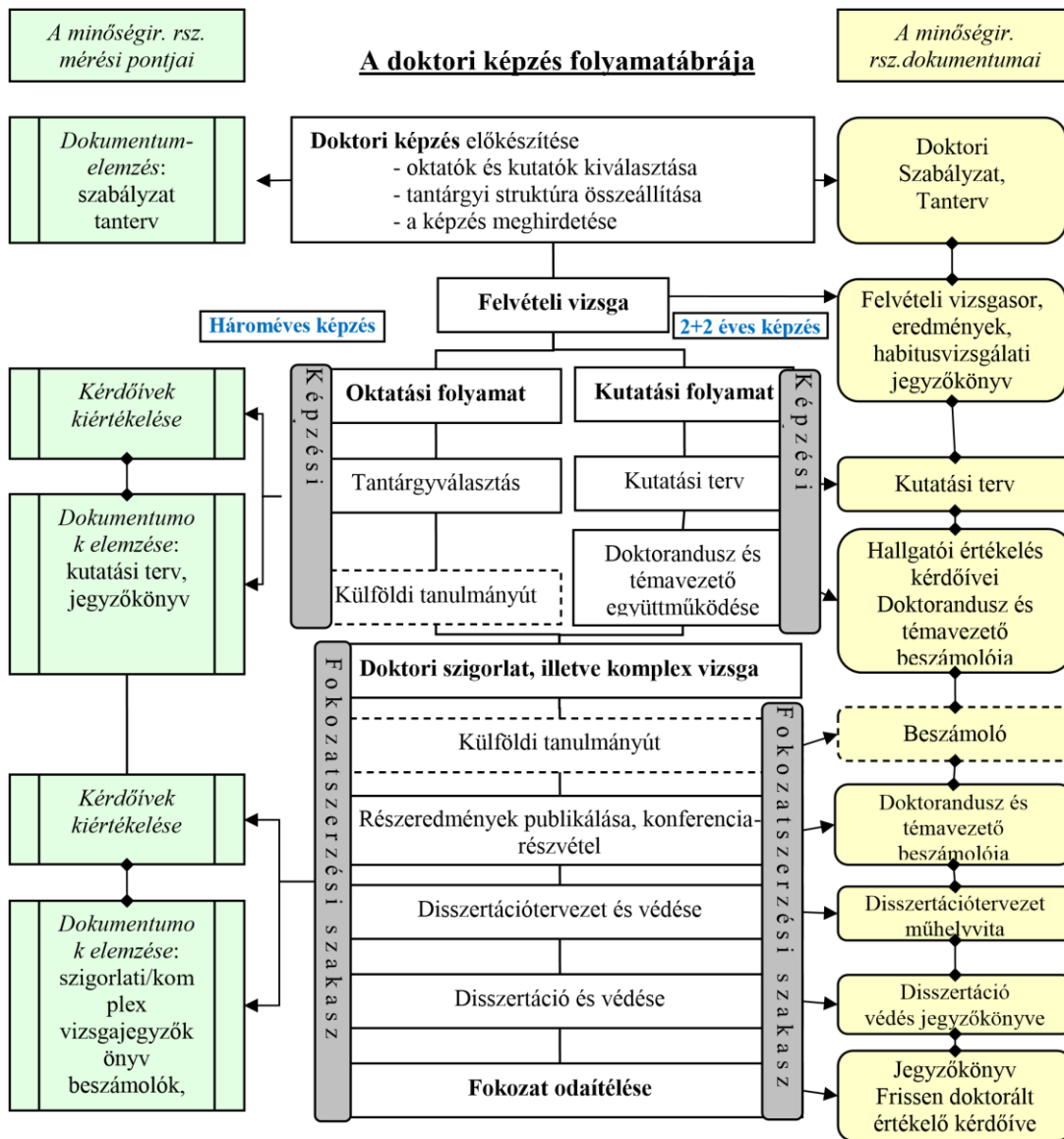
A minőségirányítási rendszer szabályzatban feltüntetett elemei magukban foglalják a képzési struktúra kialakításától a fokozatot szerzettek nyilvántartásáig a doktori képzés és fokozatszerzés folyamatát. E folyamat során az előzőekben feltüntetett dokumentumokon túl egységesen a következőket alkalmazzuk:

- Tantárgyértékelő lap: minden félév végén legalább egy tantárgy esetében minden hallgató kitölti. Célja a tantárgyi struktúra megfelelőségének értékelése, javítása.
- Témavezetői beszámoló: minden tanév végén minden hallgatóról a témavezető állítja ki. Célja a hallgató előmenetelének, kutatói munkásságának nyomon követése, dokumentációja, a célorientált továbbhaladás biztosítása.

A tudományos tevékenység szakmai színvonalának folyamatos fejlesztése érdekében a TTDI vezetője rendszeresen gyűjti a doktoranduszok, az oktatók, a kutatók és a DI munkájával kapcsolatba kerülő személyek véleményét, javaslatait, amelyeket összegez és évente a DIT elé tárja részletes megvitatásra. Ennek következtében került sor idén a tantárgystruktúra és a tantárgyválasztás rendszerének felülvizsgálatára és módosítására. A képzési terveket a DIT korábban is tárgyalta, de a jövőben nagyobb figyelmet fordítunk arra, hogy a hallgatók valóban új ismereteket szerezzenek a képzés során, ne csak az MSc szinten megismert témaköröket vigyék, fejlesszék tovább.

Az értékeléshez használt Tantárgyértékelő lap és Témavezetői beszámoló a 12. és 13. sz. mellékletben található.

Az előbbi a hallgatói visszajelzés jól bevált értékelőlapja, amely jól jelzi a Doktori Iskolában meghirdetett tantárgyak hasznosságát, az oktatói hozzáállást. Az utóbbi a hallgató előmenetelét értékeli. A témavezető minden oktatási év végén elkészíti ezt az értékelést, ami a hallgató számára is jó visszajelzést ad, másrészt a témavezető önellenőrzését is segíti.



1. ábra: A doktori képzés és a fokozatszerzés minőségirányítási rendszerének folyamatábrája

